

**Первая находка *Cerberilla mosslandica*
(Gastropoda: Nudibranchia)
в заливе Петра Великого (Японское море)**

А.В. Чернышев

*Институт биологии моря им. А.В. Жирмунского ДВО РАН,
Владивосток 690041, Россия
e-mail: tsher@bio.dvgu.ru*

Летом 2008 г. в зал. Восток (зал. Петра Великого, Японское море) найден один экземпляр голожаберного моллюска *Cerberilla mosslandica* McDonald et Nybakken, 1975. Приведено краткое описание и фотографии этого вида.

**The first finding of *Cerberilla mosslandica*
(Gastropoda: Nudibranchia)
in Peter the Great Bay (Sea of Japan)**

A.V. Chernyshev

*A.V. Zhirmunsky Institute of Marine Biology, Far East Branch,
Russian Academy of Science, Vladivostok 690041, Russia
e-mail: tsher@bio.dvgu.ru*

In summer of 2008, a specimen of nudibranch *Cerberilla mosslandica* McDonald et Nybakken, 1975 was collected in Vostok Bay (Peter the Great Bay, north-western Sea of Japan). A brief description and illustrations of the specimen are given.

В 1941 г. Н.И. Володченко [Володченко, 1941] привела краткие описания 12 новых видов голожаберных моллюсков из дальневосточных морей СССР. Из их числа лишь 3 вида (*Dirona pelucida* Volodchenko, 1941, *Coryphella japonica* Volodchenko, 1941 и *Cerberilla longibranchus* (Volodchenko, 1941)) могут рассматриваться в качестве валидных с четко определенной родовой принадлежностью [Мартынов, 2006]. Из этих трех видов *C. longibranchus* является самым редким голожаберным моллюском. Он был описан как *Aeolis*

longibranchus по 4 экземплярам, собранным в августе 1926 г. в зал. Петра Великого Японского моря на глубине 10 м без более точного указания места поимки [Володченко, 1941]. Типовые экземпляры *C. longibranchus* утеряны [Мартынов, 2006]. Много позже К. Баба [Baba, 1976] переописал этот вид по трем экземплярам с тихоокеанского побережья Хонсю. В российских водах этот вид с момента описания не находили. Других видов рода *Cerberilla* в российских водах указано не было.

19 июля 2008 г. один экземпляр вида из рода *Cerberilla* был собран в зал. Восток в ходе драгировки на глубине 5–7 м. Он оказался чрезвычайно похожим на *Cerberilla mosslandica* McDonald et Nybakken, 1975, известного с тихоокеанского побережья Северной Америки. Несмотря на некоторые отличия, я счел возможным отнести данный экземпляр именно к *C. mosslandica*. Экземпляр хранится в коллекции Музея Института биологии им. А.В. Жирмунского ДВО РАН.

Семейство **Aeolidiidae** Gray, 1827

Род ***Cerberilla*** Bergh, 1873

Cerberilla mosslandica

McDonald et Nybakken, 1975

Рис., А–F

Материал. Японское море, зал. Петра Великого, зал. Восток, б. Тихая Заводь, глубина 5–7 м, ил, сборщики А.В. Чернышев, Е.М. Чабан, 19.07.2008 г.

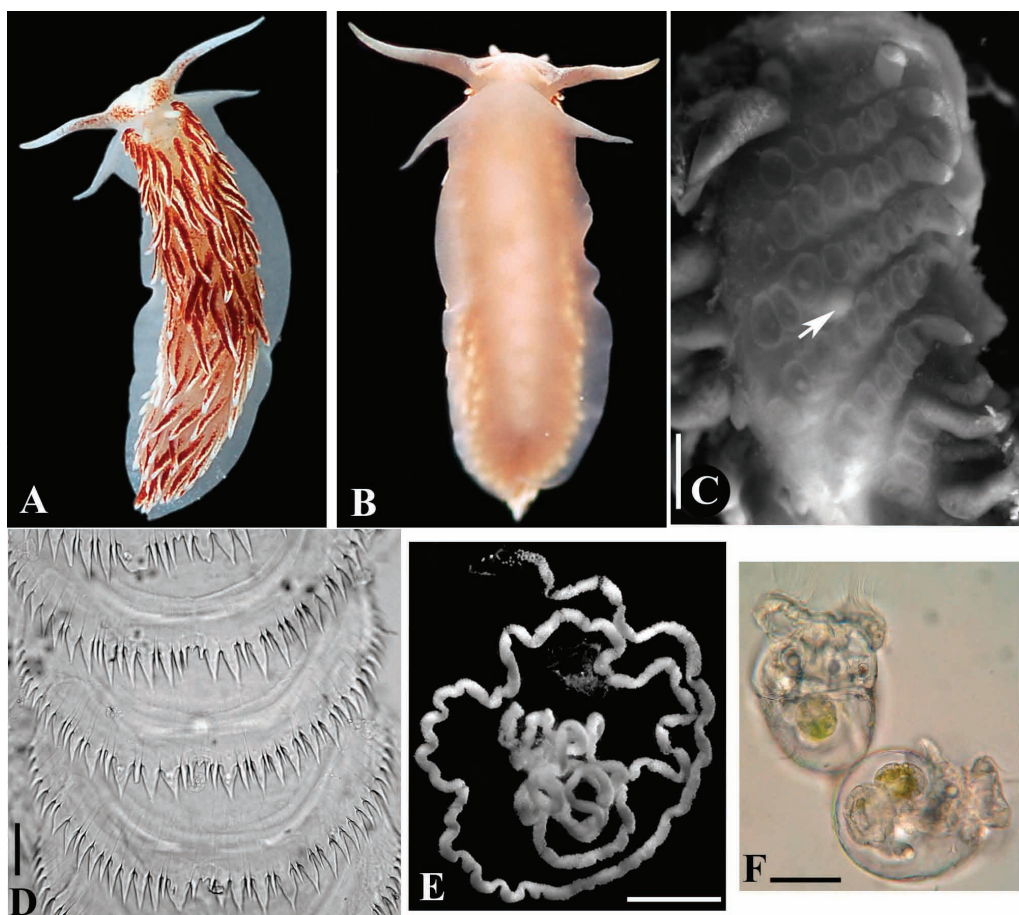
Описание. Тело живого моллюска уплощенное, до 20 мм длиной. Передние края ноги оттянуты в длинные отростки. Длина оральных щупалец в 2 раза превышает длину ринофоров. Ринофоры гладкие, сближены в основании. Спинные выросты (папиллы) длинные, тонкие, апикально слегка заострены; первый ряд очень короткий и состоит из 2–3 маленьких папилл; в наиболее длинных рядах по 9–10 папилл. Анус располагается дорсолатерально, между 5 и 6 рядами папилл (см. рисунок, С). Нога и ринофоры без явного белого и темного пигмента (в основании ринофор присутствуют лишь единичные мелкие крапинки красно-коричневого пигмента). Красно-коричневый пигмент располагается в

виде крапинок и точек на папиллах, дорсальной стороне тела и оральных щупалец (ближе к вершине последних они исчезают); на папиллах белый пигмент группируется в виде полос; на апикальных концах папиллы как правило белые. Голова между оральными щупальцами, а также передние края оральных щупалец с белым пигментом, который не группируется в виде поперечной полосы. Радула 0.1.0x15. Зубы бесцветные, широкие. Передний край каждого зуба выгнутый, с 48–50 зубчиками, причем крупные зубчики часто чередуются с 1–2 мелкими зубчиками длиной 20–25 мкм (на отдельных зубах мелкие зубчик единичные) (см. рисунок, D). Ближе к внешним краям зуба зубчики уменьшаются в размерах и не чередуются с мелкими зубчиками, а у самых краев радулы зубчики отсутствуют. Медиально каждый зуб несет выемку с очень коротким зубчиком длиной 5–8 мкм. Челюсти коричневые, жевательный отросток гладкий.

20 июля моллюск отложил белую кладку в 5–6 оборотов (см. рисунок, E). Через 6 дней при температуре +18°C из кладки вышли велигеры с наибольшим диаметром 110–116 мкм, лишенные темного пигмента (см. рисунок, F).

Распространение. *C. mosslandica* распространен у берегов Калифорнии, Орегона и Британской Колумбии (о-в Ванкувер). У азиатского побережья Тихого океана отмечается впервые. Среди голожаберных моллюсков, найденных в зал. Петра Великого, сходное амфипацифическое распространение отмечено у *Catriona columbiana* (O'Donoghue, 1922).

Сравнение. Авторы вида указывают, что этот *C. mosslandica* отли-



Cerberilla mosslandica: **A, B** – внешний вид живой особи со спинной и брюшной сторон (длина 18–20 мм); **C** – фиксированная особь, вид сбоку (папиллы удалены, стрелка указывает на анус); **D** – зубы радулы; **E** – кладка; **F** – велигеры через сутки после выхода из кладки. Масштаб: **C** – 1 мм, **D, F** – 50 мкм, **E** – 1 см.

Cerberilla mosslandica: **A, B** – living specimen, dorsal and ventral views (body length 18–20 mm); **C** – fixed specimen, lateral view (cerata missing, anus indicated by arrow); **D** – radular teeth; **E** – egg mass; **F** – veligers, 24 hours after hatching. Scale bar: **C** – 1 mm, **D, F** – 50 μ m, **E** – 1 cm.

чается от других видов рода строением радулы [McDonald, Nybakken, 1975]. У экземпляра из Японского моря зубы радулы устроены сходным образом, но зубчиков на них немного больше, хотя их число варьирует. Окраска у собранного нами экземпляра сходна с таковой у *C. mosslandica*, но красно-коричневый пигмент развит немного слабее, в то время как белый

пигмент на голове и папиллах более выражен. Следует также отметить, что экземпляр из зал. Петра Великого заметно крупнее (у *C. mosslandica* с побережья Северной Америки длина тела не более 10 мм). Возможно, что исследования дополнительного материала позволят выделить япономорские *C. mosslandica* в самостоятельный подвид или даже вид.

Благодарности

Выражаю благодарность И.С. Рогинской за ценные советы.

Литература

- Володченко Н.И.* 1941. Новые виды голожаберных моллюсков из дальневосточных морей СССР // Исследования дальневосточных морей СССР. Вып. 1. С. 53–68.
- Мартынов А.В.* 2006. Clade Nudipleura // *Кантор Ю.И., Сысоев А.В.* Морские и солоноватоводные брюхоногие моллюски России и сопредельных стран: иллюстрированный каталог. М.: Т-во научных изданий КМК. С. 267–294.
- Baba K.* 1976. The genus *Cerberilla* of Japan (Nudibranchia: Eolidioidea: Aeolidiidae), with the description of a new species // *Veliger*. V. 18, N 3. P. 272–280.
- McDonald, G.R., Nybakken, J.W.* 1975. *Cerberilla mosslandica*, a new eolid nudibranch from Monterey Bay, California (Mollusca: Opisthobranchia) // *Veliger*. V. 17, N 4. P. 378–382.